

Médiatisation des candidat.e.s à l'élection présidentielle 2022 dans l'audiovisuel

Nicolas Hervé
Institut National de l'Audiovisuel - Service de la Recherche
nherve@ina.fr

16 janvier 2021 - v1.0

Principaux points

- nous observons la médiatisation de l'élection présidentielle sur les médias audiovisuels en analysant le nombre de fois que les noms des candidat.e.s sont cités
- selon cette mesure, différente du temps d'antenne, TPMP (figure 4) et CNews (figure 6) accordent à l'automne 2021 une place écrasante à l'extrême-droite sur leur antenne, et dans une moindre mesure BFMTV et LCI
- par rapport à l'élection de 2017, on note une baisse significative de la médiatisation de la présidentielle en cours (figures 9 à 13) mais, même s'il est probable que la pandémie ait un rôle dans ce fait, rien ne permet de l'affirmer. Cette baisse est particulièrement marquée dans les JT du soir pour la couverture de la primaire de droite.
- cette étude a vocation à être mise à jour avec de nouvelles données au fur et à mesure de l'avancée de la campagne, ainsi qu'avec de nouveaux axes d'analyse

Table des matières

1	Méthodologie	2
2	Résultats bruts	3
3	Résultats par famille politique	4
3.1	Par période médiatique, telles que définies par le CSA / Arcom	4
3.2	Par semaine	5
3.3	Par chaîne / station	6
3.4	Par candidat, automne 2021	7
4	Ampleur de la médiatisation de la présidentielle	8

1 Méthodologie

Cette étude est un travail en cours largement ouvert à la critique et aux suggestions.

Notre corpus est constitué des transcriptions de 3 types de créneaux à la télévision et à la radio. Nous avons les tranches horaires de 6h00 à minuit pour les canaux d'information en continue, les informations du soir sur les chaînes généralistes et les matinales radio. Nous ajoutons la tranche du soir sur C8 correspondant à TPMP. Nous transcrivons les créneaux décrits dans le tableau 1 à partir du 30 août 2021. On ne tient pas compte des éventuelles modifications de grilles de programme, notamment les débats ou soirées spéciales. La transcription des flux audio est assurée à l'aide du logiciel développé par le laboratoire du LIUM de l'Université du Mans déployé sur nos serveurs. Comme tous les logiciels de ce type, la transcription est basée sur un dictionnaire de termes et sur un modèle de la langue française. Les résultats obtenus sont de bonne qualité mais ne peuvent pas être parfaits. Les erreurs peuvent être dues à deux raisons principales : les mauvaises conditions acoustiques ou des termes employés qui sont inconnus du logiciel.

	Chaîne / Station	Émission	Créneau
Info continu	BFM TV	Tranche horaire	6h00→0h00
	CNews (iTélé)	Tranche horaire	6h00→0h00
	LCI	Tranche horaire	6h00→0h00
	franceinfo:(TV)	Tranche horaire	6h00→0h00
	France Info (radio)	Tranche horaire	6h00→0h00
	France 24	Tranche horaire	6h00→0h00
JT soir	TF1	JT de 20h00	19h55→21h05
	France 2	JT de 20h00	19h55→21h05
	France 3	JT de 19/20	19h25→20h05
	M6	JT du soir	19h40→20h15
Matinale	France Inter	Matinale	4h55→9h05
	Europe 1	Matinale	4h55→9h05
	RMC	Matinale	5h55→9h05
	RTL	Matinale	6h55→9h35
TPMP	C8	TPMP, lun.→ven.	19h00→21h20

TABLE 1 – Corpus des créneaux TV et radio

Une fois les transcriptions obtenues, on se contente de compter le nombre d'occurrences des noms de candidat.e.s, sous la forme la plus simple : leur nom de famille (voir tableau 2). Des tests ont été réalisés avec les formes plus complexes [prénom + nom] ou [monsieur/madame + nom] et les proportions relatives de citations sont conservées. On compte donc, dans ce qui est prononcé, les mentions aux noms des candidat.e.s, mais pas leur présence en plateau ou à l'image. Contrairement aux règles du CSA (Arcom), on regarde donc de qui on parle et non qui parle. Cela signifie également que nous ne savons pas de quelle manière un.e candidat.e est évoqué.e. Des propos aussi bien positifs que négatifs peuvent être tenus et sont comptés indifféremment. Nous avons également choisi d'inclure dans la liste des candidat.e.s les principaux protagonistes des primaires ainsi que certain.e.s candidat.e.s putatifs même s'ils ne l'ont finalement pas été. Ce nombre est une bonne approximation, même s'il est imparfait, du temps consacré à l'antenne à parler de l'élection. Pour cette élection, Emmanuel Macron est président en exercice et candidat potentiel. Son nom peut donc être cité à l'antenne pour ces deux aspects qui sont indissociables. Le cas des présidents en exercice a toujours été un sujet pour le temps d'antenne, le CSA ayant des règles bien particulières pour savoir ce qui doit être décompté, et l'objet de critiques régulières de la part des opposants politiques.

Élection	Liste des candidat.e.s
2022	Zemmour, Le Pen, Philippot, Dupont-Aignan, Ciotti, Asselineau, Barnier, Pécresse, Bertrand, Cheminade, Lasalle, Macron, Hidalgo, Taubira, Montebourg, Jadot, Rousseau, Mélenchon, Rous- sel, Poutou, Arthaud

TABLE 2 – Noms des candidat.e.s en 2022

2 Résultats bruts

Sur la figure 1 nous présentons le nombre brut d’occurrences des noms de tou.te.s les candidat.e.s détectées sur les différents type de créneaux chaque semaine. Le volume transcrit étant constant sur la période, ce nombre brut donne une indication globale de l’ampleur du traitement politique lié à la présidentielle.

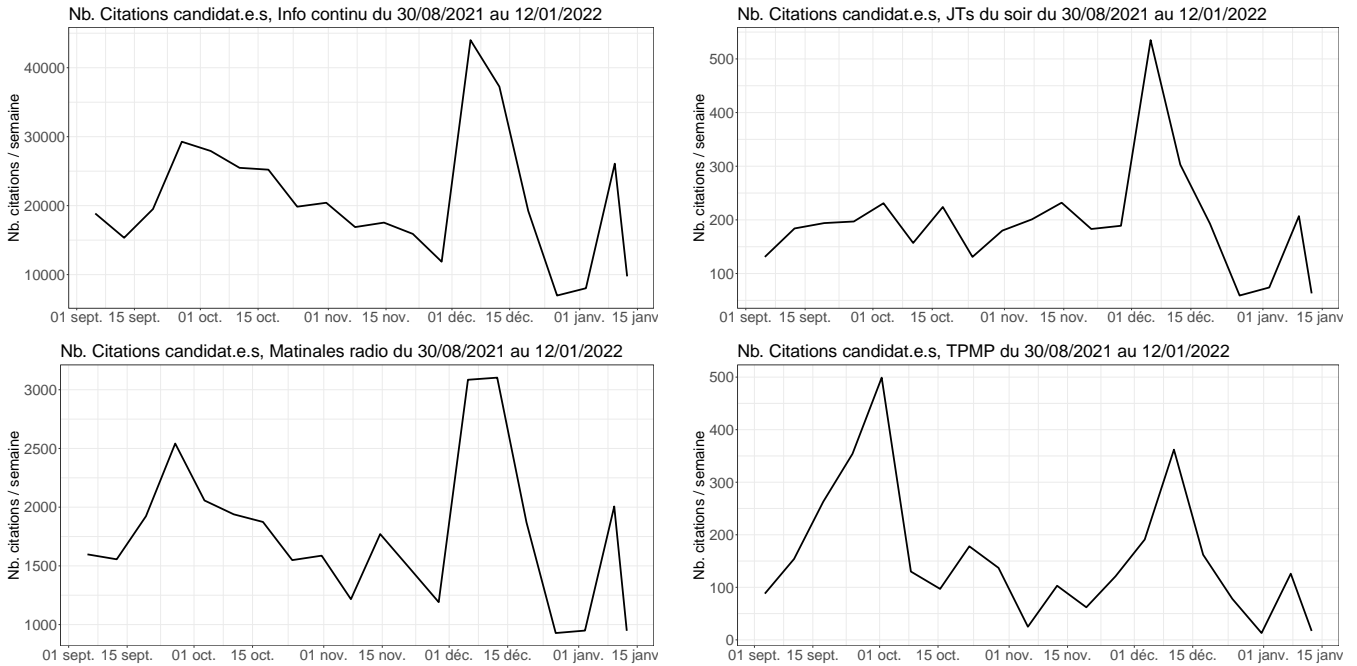


FIGURE 1 – Nombre brut de citations des candidat.e.s par semaine

Le volume horaire transcrit est significativement différent entre les JTs et les chaînes d’information en continu. Les chiffres bruts ne permettent donc pas de comparer ces différentes plages médiatiques. Sur la figure 2 les nombres d’occurrences sont donc normalisés par rapport au niveau moyen pour chaque type de créneau. On peut ainsi les comparer entre eux et voir que globalement la temporalité médiatique est la même pour les chaînes d’information en continu, les JTs du soir et les matinales radio. Seule TPMP se démarque à l’automne avec une forte présence de noms de candidat.e.s à l’antenne. On observe également le creux de la période des fêtes de fin d’année où les politiques sont moins cités.

Citations candidat.e.s, du 30/08/2021 au 12/01/2022

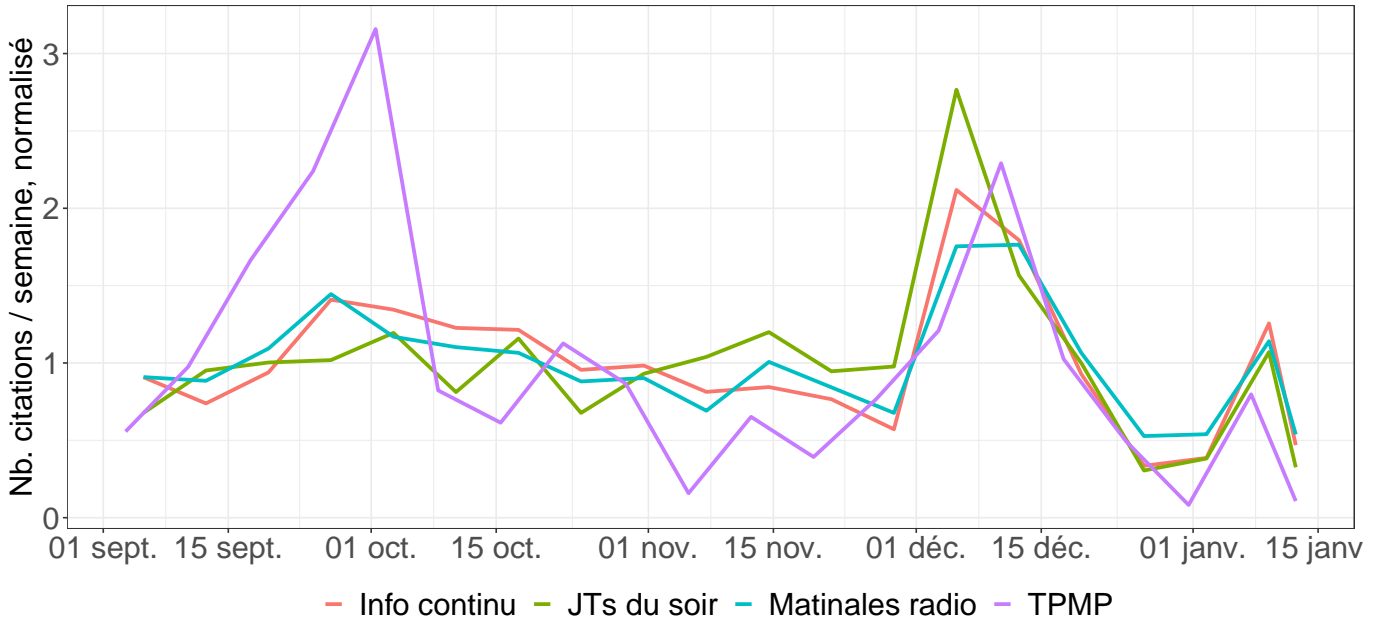


FIGURE 2 – Nombre de citations normalisé des candidat.e.s par semaine

3 Résultats par famille politique

Afin d’observer les tendances politiques, nous regroupons les candidat.e.s selon la grande famille politique à laquelle on peut raisonnablement les rattacher¹. Pour chaque chaîne, on définit ensuite la proportion de citations du nom de chaque candidat.e par rapport au nombre total de citations. Ce pourcentage indique donc la part qu’occupe un.e candidat.e dans ce qui est prononcé sur une antenne et qui concerne la politique. Il est indépendant du temps d’antenne global dévolu à l’élection présidentielle sur chaque chaîne. La place accordé à l’élection ainsi que la répartition des candidat.e.s qui sont évoqués sont deux décisions éditoriales.

Famille	Liste des candidat.e.s
extrême-droite	Zemmour, Le Pen, Philippot, Dupont-Aignan
droite	Ciotti, Asselineau, Barnier, Pécresse, Bertrand, Cheminade, Lasalle
centre	Macron
gauche	Hidalgo, Taubira, Montebourg
écologistes	Jadot, Rousseau
extrême-gauche	Mélenchon, Roussel, Poutou, Arthaud

TABLE 3 – Familles politiques des candidat.e.s

3.1 Par période médiatique, telles que définies par le CSA / Arcom

Nous reprenons la présentation des résultats que Claire Sécaïl² a faite en regroupant les proportions de citations de candidat.e.s par grande période de la campagne. Ces périodes sont définies par le CSA et impliquent, pour chacune d’entre elle, des règles différentes et de plus en plus strictes sur le décompte du temps d’antenne et de parole des candidat.e.s à mesure qu’on se rapproche de la date de l’élection. Nous rappelons ici que la mesure que nous proposons n’est pas similaire à celle du temps d’antenne, mais elle est complémentaire.

On note sur ces premiers résultats, présentés dans la figure 3, des profils différents selon les types d’émissions qui sont observées. Il faut toutefois noter que pour l’instant les données dont nous disposons couvrent 4 mois de pré-campagne mais uniquement 12 jours de campagne.

1. La subjectivité de ce classement est de la seule responsabilité de l’auteur

2. Voir son fil Twitter pour les détails : @clairesecaïl

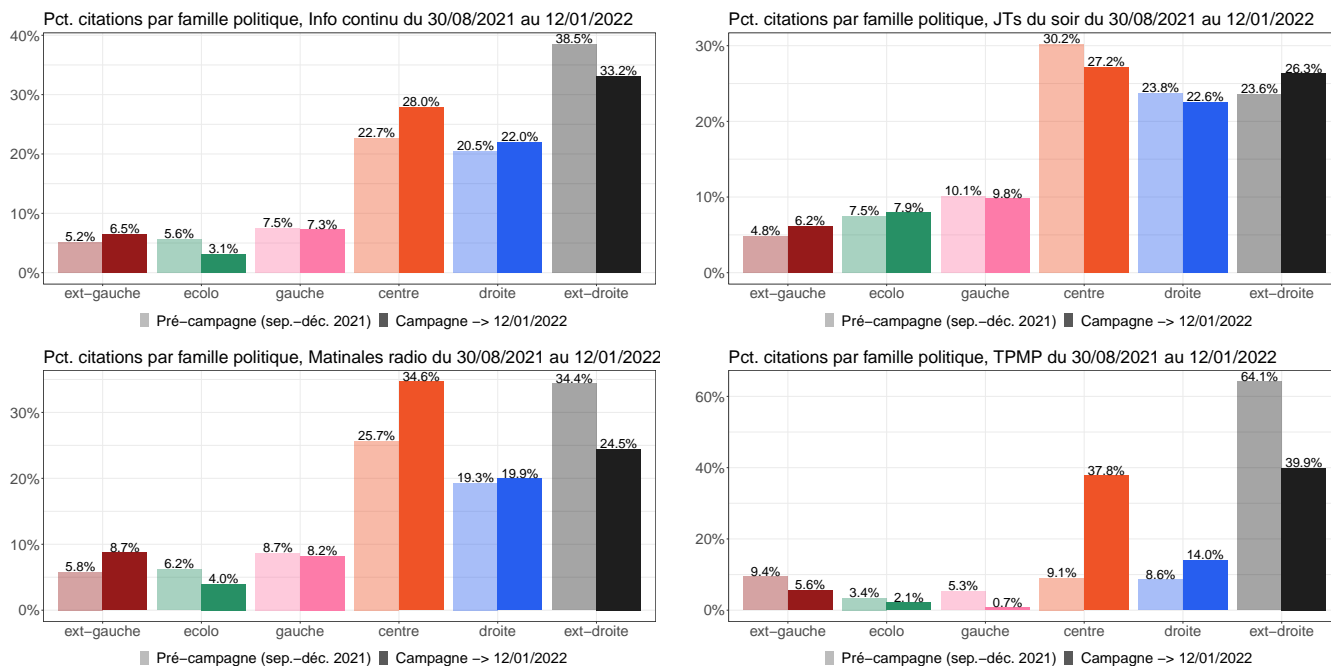


FIGURE 3 – Proportion moyenne de citations par famille politique et par période

3.2 Par semaine

Parler ou non d'un.e candidat.e à l'antenne est une décision éditoriale. Elle relève du choix de la rédaction et est, *a priori*, influencée par l'actualité de la campagne : entrée en campagne, meeting, présentation du programme, sondages, faits divers, ralliement, ... Autant d'éléments qui sont très difficilement quantifiables. Pour analyser l'importance qu'une chaîne choisit d'accorder à telle ou tel candidat.e, il faut donc un point de comparaison. Nous regardons donc comment les médias se comportent les uns par rapport aux autres avec une granularité temporelle ramenée à la semaine afin de tenir compte de l'actualité (figure 4).

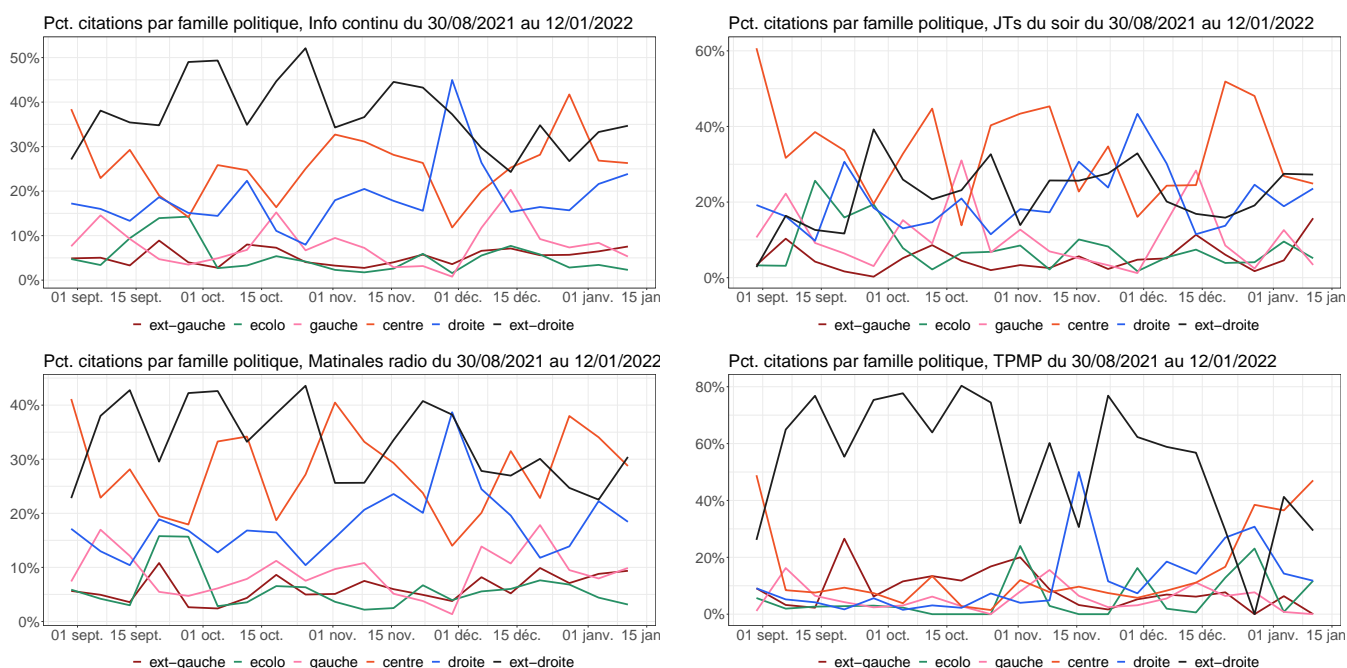


FIGURE 4 – Proportion moyenne de citations par famille politique et par semaine

Les primaires écologiste et de la droite apparaissent comme des moments privilégiés pour l'apparition des noms des candidat.e.s de ces familles politiques à l'antenne. Globalement, le centre, la droite et l'extrême-droite sont très nettement plus citées que les familles politiques de gauche. Les JTs du soir, avec le volume horaire le plus contraint, semblent être les plus équilibrés. En revanche TPMP accorde une place écrasante

à l'extrême-droite. On atteint 70% des citations sur plusieurs mois. Ce constat rejoint celui fait par Claire Sécaïl et son décompte manuel du temps d'antenne des familles politiques dans TPMP.

3.3 Par chaîne / station

Les résultats très atypiques de TPMP nous poussent finalement à regarder ce que donnent les proportions pour chaque média afin de voir si d'autres particularités existent. On constate que les chaînes d'information en continu privée sortent également du lot avec une forte présence de l'extrême-droite dans les candidat.e.s cités à l'antenne. Sans atteindre les scores de TPMP, la chaîne CNews présente également un plateau autour de 60% pour l'extrême-droite à l'automne. BFMTV n'est pas très loin derrière avec toutefois une couverture plus importante, proportionnellement, de la primaire de la droite.

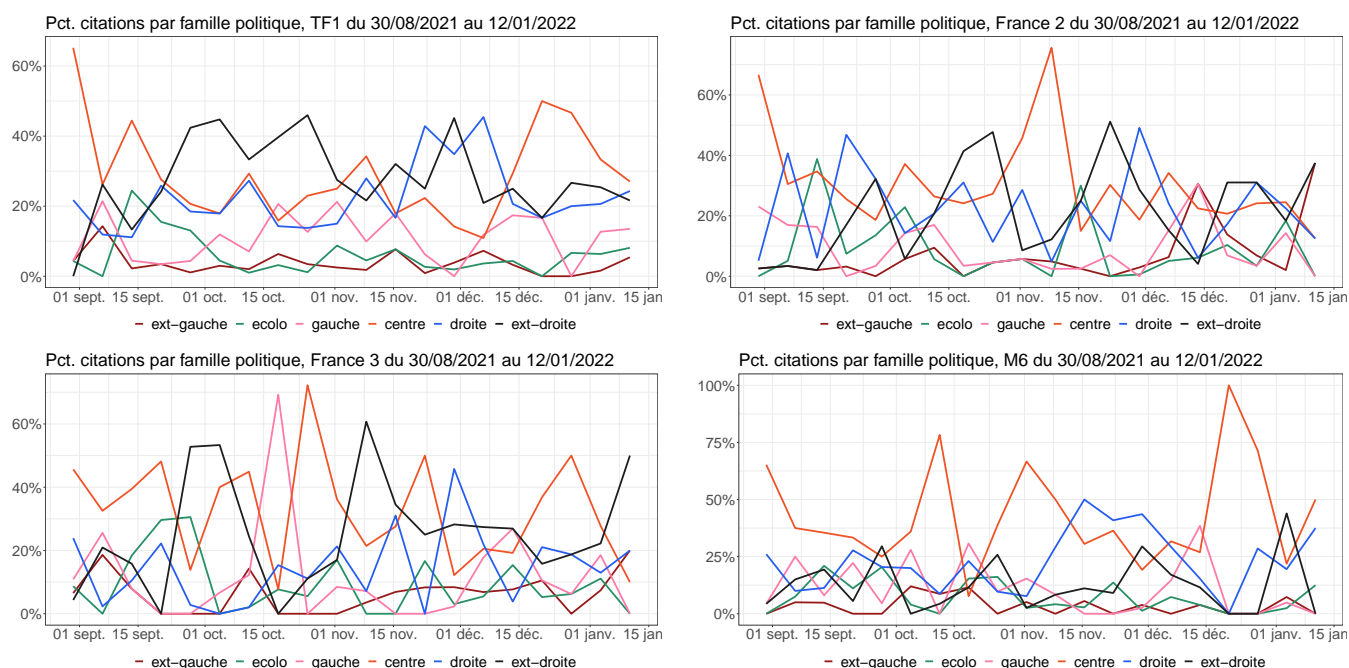


FIGURE 5 – Proportion moyenne de citations par famille politique pour les JT du soir

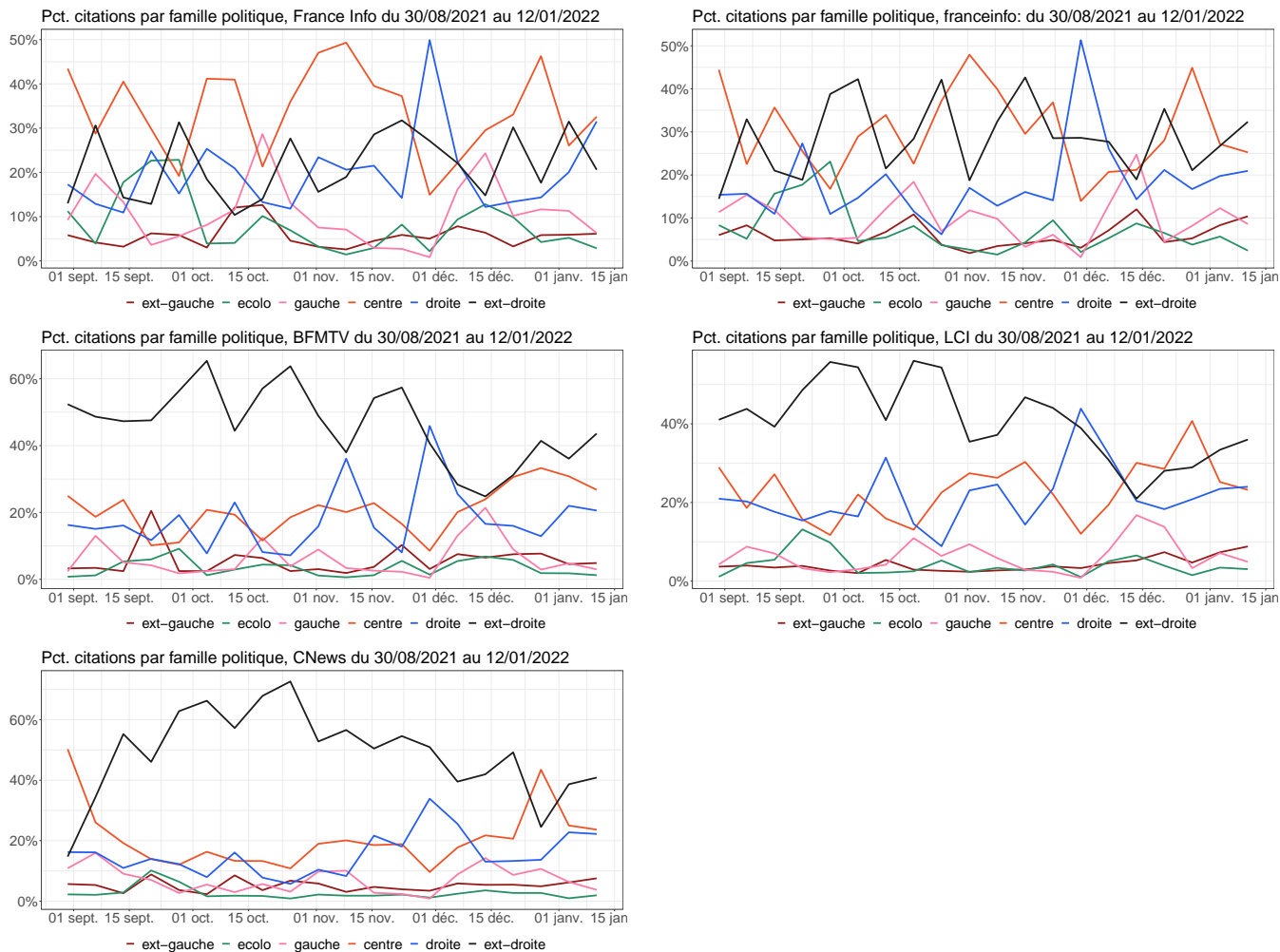


FIGURE 6 – Proportion moyenne de citations par famille politique pour les médias d'information en continu

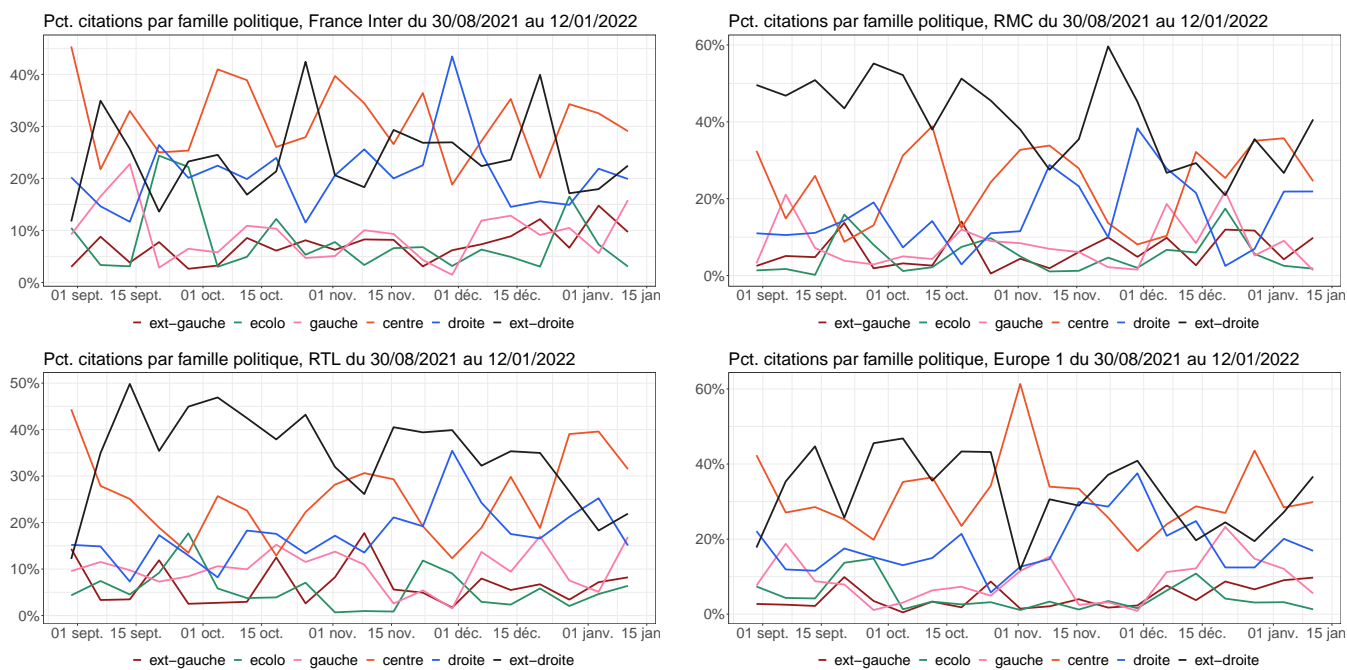


FIGURE 7 – Proportion moyenne de citations par famille politique pour les matinales radio

3.4 Par candidat, automne 2021

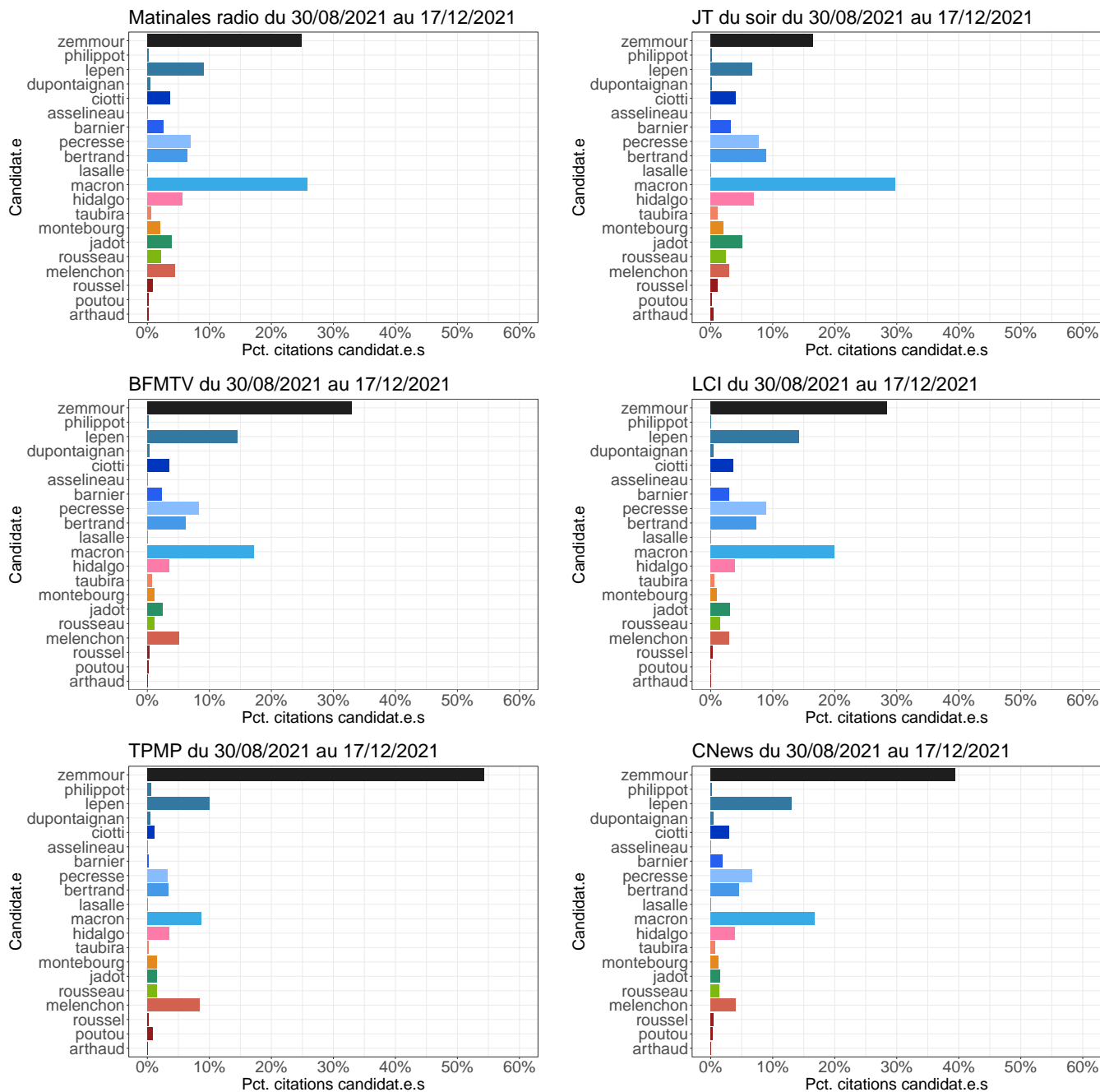


FIGURE 8 – Proportion moyenne de citations par candidat.e à l’automne 2021

4 Ampleur de la médiatisation de la présidentielle

Contexte : question posée par Clémence Bauduin, journaliste du Parisien, dans son article du 12 janvier 2022 : « *C’est une dépression politique* » : *quand le Covid-19 éclipse l’élection présidentielle*³. Peut-on dire que la pandémie de Covid19 tend à minorer la médiatisation de l’élection présidentielle 2022 ?

Pour y répondre, il faut idéalement un autre point de référence pour lequel la seule variable qui change soit l’existence de la pandémie. C’est bien évidemment impossible, on se contente donc de comparer la médiatisation actuelle de l’élection présidentielle avec la précédente de 2017 en sachant que les candidat.e.s ne sont pas les mêmes, que les familles politiques ont évoluées et que le président sortant est, cette fois-ci, très probablement candidat lui-même.

Nous reprenons le décompte des candidats auquel nous ajoutons également les termes *présidentielle* et *primaire*.

Sur les figures 9 et 10 on fait apparaître les périodes des primaires des écologistes (en vert), de la droite

3. <https://www.leparisien.fr/politique/cest-une-depression-politique-quand-le-covid-19-eclipse-lelection-presidentielle-12-01-2022-4AJCNP5FH33JI3QZ3STHAMOE.php>

Élection	Liste des candidat.e.s
2017	Le Pen, Dupont-Aignan, Asselineau, Fillon, Sarkozy, Juppé, Cheminade, Lasalle, Macron, Bayrou, Valls, Hollande, Montebourg, Hamon, Jadot, Rivasi, Duflot, Mélenchon, Poutou, Arthaud

TABLE 4 – Noms des candidat.e.s en 2017

(en bleu) et de la gauche (en rouge). Pour l'élection de 2022, nous avons choisi la *primaire populaire* pour la gauche. La période de l'élection proprement dite est en gris.

Pour comparer les deux élections entre elles, on prend comme point de référence temporel le jour du premier tour. La date étant légèrement différente entre 2017 et 2022, les courbes sur les figures 11 à 13 semblent légèrement décalées. Le creux de Noël est bien visible ainsi que le pic lié à la primaire de la droite. Puisque nous avons transcrit exactement le même volume horaire en 2017 et 2022, le nombre brut d'occurrences des noms de candidat.e.s et des termes *présidentielle* et *primaire* peuvent être directement utilisés pour comparer l'ampleur de la médiatisation de l'élection de 2022 par rapport à celle de 2017. La pandémie de Covid19 est loin d'être le seul facteur explicatif potentiel des différences que nous observons sur ces figures. Les candidat.e.s, leurs actions de campagne, la situation économique, les thèmes de campagne, l'intérêt des français pour l'élection sont autant de facteurs, fortement intriqués, qui pèsent dans les choix éditoriaux des rédactions dans leurs choix.

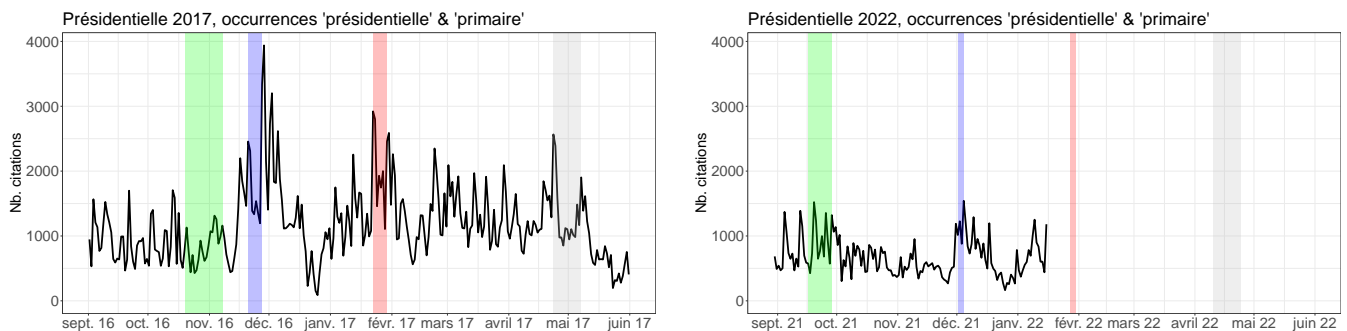


FIGURE 9 – Termes *présidentielle* et *primaire*, sur tous les médias de notre corpus

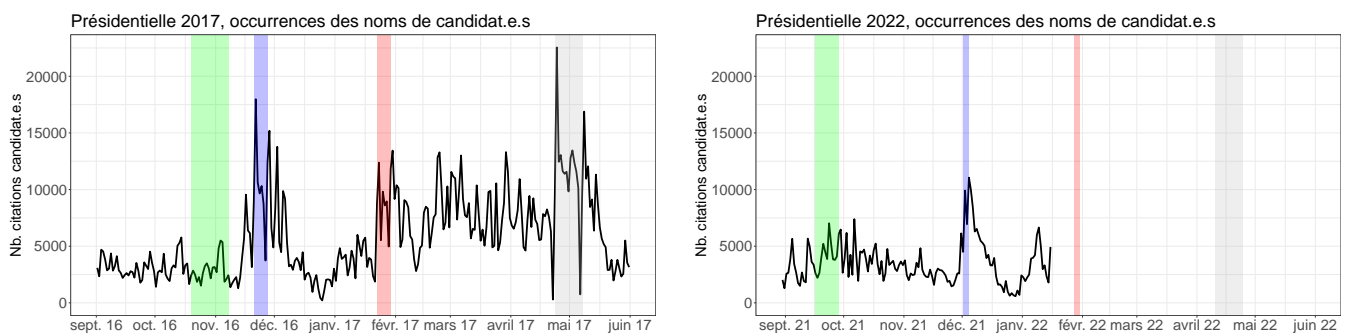


FIGURE 10 – Nom des candidat.e.s, sur tous les médias de notre corpus

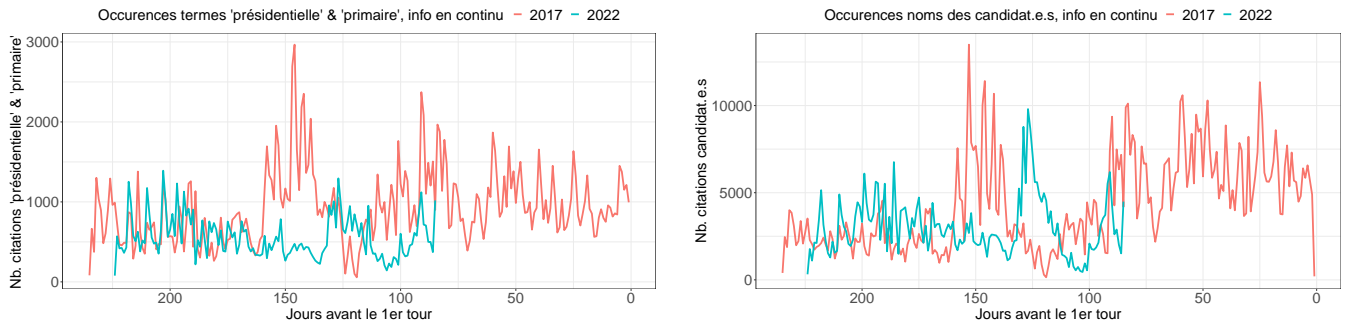


FIGURE 11 – Sur tous les médias d’information en continu

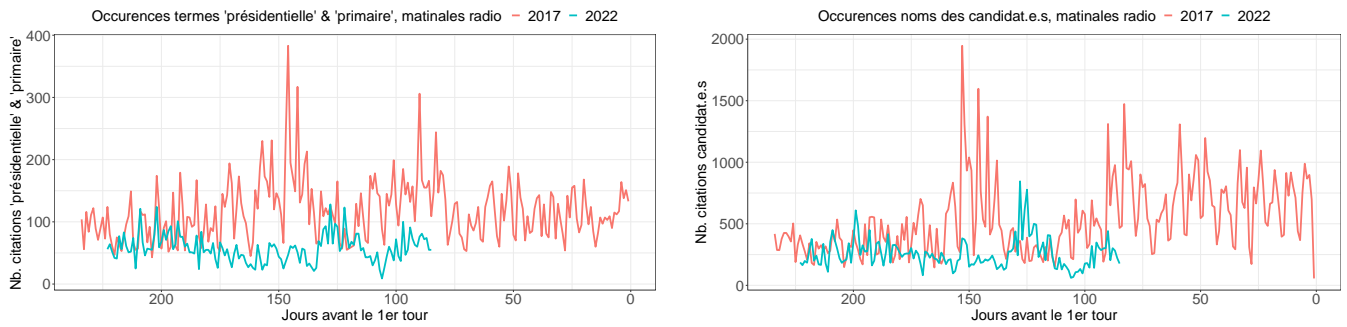


FIGURE 12 – Dans les matinales radio

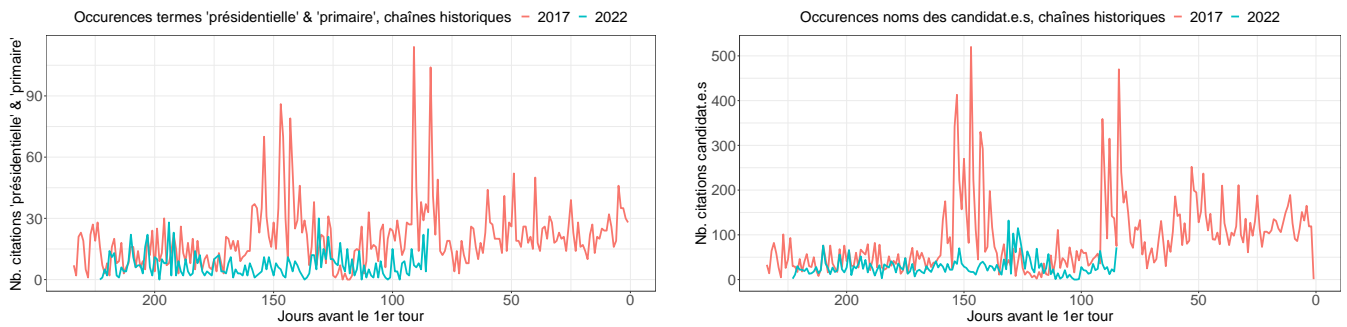


FIGURE 13 – Sur les TV généralistes

Historique

Version	Date	Auteur(s)	Modifications
1.0	16 janvier 2021	NH	résultats préliminaires